

”Både vi och Lindebergs Grant Thornton drivs av entreprenörsanda, kunskap och yrkesskicklighet. Jag tror att tydligheten i våra verksamheter är grunden för vårt långa samarbete och att vi genom åren upparbetat ömsesidig förståelse för varandras sätt att arbeta.”



Christer Lindgren,
ekonomi- och finanschef för
Praktikertjänst, ett av Sveriges
största ägarledda företag

Långt och framgångsrikt samarbete med Praktikertjänst

Vår satsning på ägarledda företag är framgångsrik. Ett bevis är att Praktikertjänst, ett av Sveriges största ägarledda företag, valt Lindebergs Grant Thornton som sin revisor och ekonomiska rådgivare under många år.

Relationen med Praktikertjänst har bokstavligt talat växt med åren. Samarbetet sträcker sig tillbaka till 1960-talet – från det att Praktikertjänst var ett relativt litet bolag fram till idag, då det är ett av Sveriges största ägarledda företag med en omsättning på 9,1 miljarder kronor år 2005. Bolaget är numera Sveriges största koncern inom privat, entreprenörsdriven tand-, hälso- och sjukvård.

– Både vi och Lindebergs Grant Thornton drivs av entreprenörsanda, kunskap och yrkesskicklighet. Jag tror att tydligheten i våra verksamheter är grunden för vårt långa samarbete och att vi genom åren upparbetat ömsesidig förståelse för varandras sätt att arbeta, säger Christer Lindgren, ekonomi- och finanschef på Praktikertjänst.

Praktikertjänst har en komplex organisationsstruktur och speciella ägarförhållanden. Bolaget ägs av 2 200 aktieägare som samtidigt arbetar som verksamhetsansvariga. Praktikertjänsts entreprenörsdrivna organisation och tydliga företagskultur påminner en hel del om Lindebergs Grant Thorntons, där de lokala kontoren och kontorscheferna är centrala för framgången.

Under årens lopp har kraven på redovisning och rådgivning förändrats mycket. Idag är kraven hårdare och marknadens villkor har förändrats. De nya förutsättningarna innebär att revisorn måste ha bred kunskap om företaget, aktuella regelverk och marknaden i stort.

– Lindebergs Grant Thornton har stor kunskap om rådande krav och förutsättningar. De har lyckats anpassa sin revision och rådgivning efter de behov som entreprenörsdrivna ägarledda företag har. Konsulterna är pedagogiska, mycket kompetenta och har förmågan att sätta regelverken i sitt sammanhang, säger Christer Lindgren.

Lindebergs Grant Thornton – Året i korthet

- Omsättningen ökade med 10 procent till 591 Mkr.
- Rörelseresultatet förbättrades till 74 Mkr jämfört med 63 Mkr föregående år.
- Rörelsemarginalen ökade från 12 procent till 13 procent.
- Marknadsandelen ökade och satsning på storstadsregionerna.

Tydlig position mot ägarledda företag

Vision

VÅR VISION ÄR ATT VARA marknadsledande leverantör av ekonomiska tjänster till ägarledda företag.

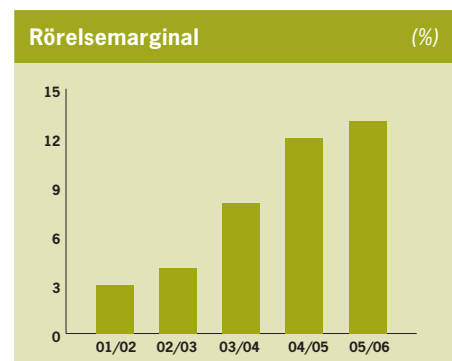
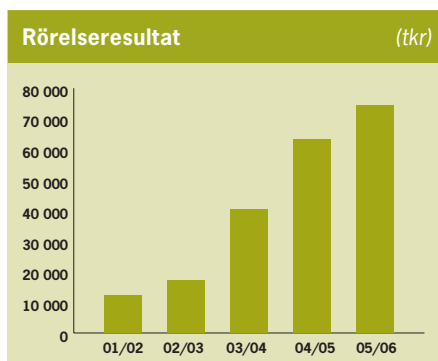
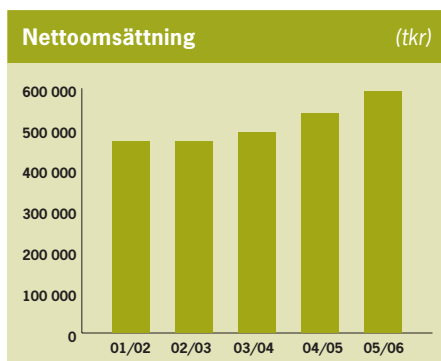
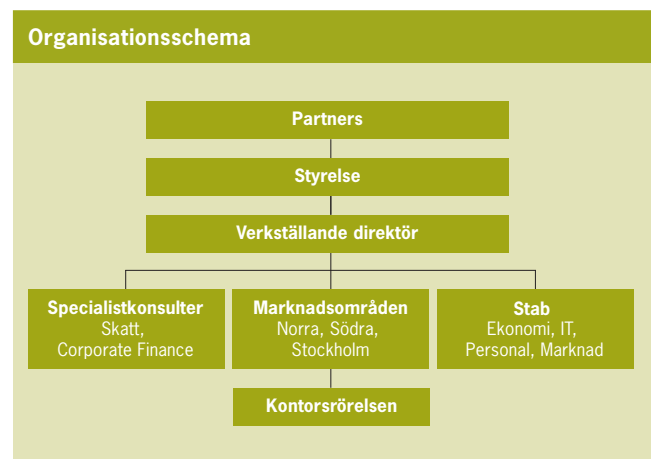
Strategi

LINDEBRGS GRANT THORNTON KÄNNETECKNAS AV:

- Kraftfulla, engagerade individer som verkar tillsammans, har ett brett kontaktnät och stort engagemang på den lokala orten. Vi är kunniga, intresserade och engagerade i kundens verksamhet. Genom personliga möten skapar vi goda och långsiktiga relationer med kunder och personer i vårt nätverk.
- Lokal närvaro med starka kontor på strategiska orter.
- Ett tjänsteutbud anpassat efter företagarens behov.
- Att vara medlem i en internationell organisation med samma kundfokus.
- Att vara ett professionellt tjänsteföretag med hög kvalitet och integritet.

Affärsidé

VÅR AFFÄRSIDÉ ÄR ATT ERBJUDA revision, rådgivning, redovisning, skatt och corporate finance som bidrar till en framgångsrik verksamhet för företag och deras ägare.



Grant Thornton International – internationellt nätverk

Genom att vara ett självständigt medlemsföretag i den internationella paraplyorganisationen Grant Thornton International har vi ett starkt erbjudande till företag i samband med expansion till andra länder, till exempel som rådgivare vid förvärv av utländska dotterbolag.

Lindebergs Grant Thorntons Stockholmskontor har ett av nära fyrtio International Business Centres (IBC) inom Grant Thornton International. Medarbetarna inom IBC har själva, och genom nätverket, ingående kännedom om lokala lagar och regler och den rapportering som måste lämnas till myndigheter i ett visst land. I takt med att nationella gränser blir mindre

viktiga när beslut fattas om var man ska förlägga en verksamhet, ökar ständigt efterfrågan på dessa tjänster.

Grant Thornton International har stärkt sin position globalt, vilket märks i ett ökat flöde av internationellt refererade uppdrag och dessutom ett ökat antal förfrågningar i samband med internationella upphandlingar.

De 92 medlemsföretagen inom Grant Thornton International, som alla ägs och styrs självständigt, tillhandahåller tjänster i 112 länder vid 519 kontor. Totalt har medlemsföretagen över 22 700 anställda i världen och omsatte 2,454 miljarder US dollar under det senast avslutade budgetåret. Omsättningen ökade därmed med 17 procent jämfört med året innan.



Vår företagskultur – en framgångsfaktor

ATT FÅ SAMMANFATTA ÅRET SOM GÅTT är en trevlig uppgift när man ser hur väl vi har lyckats med våra föresatser och strategier. Jag kan bland annat konstatera att vår uthålliga fokusering på ägarledda företag skapar konkreta fördelar på en rad olika sätt. Ambitionen att erbjuda de bästa tjänsterna för ägarledda företag, i kombination med en stark företagskultur, gör att allt fler duktiga revisorer och konsulter nu söker sig till oss. De vill få jobba och utvecklas med det de tycker är roligast – nämligen att hjälpa ägarledda företag på deras resa mot tillväxt. De stödjer på så sätt vår redan starka företagskultur och därmed har vi skapat en positiv cykel som för med sig ny kompetens, starkare branschfarenhet, nya uppdrag och förbättrad lönsamhet. I grunden handlar det om att hela vår organisation brinner för att utveckla ekonomin för ägarledda företag och deras ägare, vilket resulterar i vassare tjänster och ett osvikligt engagemang för våra kunder.

Revision – en kvalitetsstämpel

Att bedriva företag i aktiebolagsform är idag, tack vare revisionsplikten, en kvalitetsstämpel. Vi revisorer säkerställer att bolagen uppfyller rådande lagar och regler, samtidigt som vi utgör ett stöd åt såväl företaget som företagaren när det gäller de ekonomiska frågorna. För de företag som vill ha en enklare bolagsform utan revisionsplikt finns

idag två populära alternativ – enskild firma och handelsbolag. Vi ser gärna att regelverket förenklas för de mindre aktiebolagen, men anser inte att en slopad revisionsplikt uppfyller det målet. I branschorganisationen FAR jobbar Lindebergs Grant Thornton aktivt för att driva på förenklingsarbetet.

Redovisning – en strategisk satsning

Lindebergs Grant Thornton satsar allt mer på redovisning. Genom att höja såväl vår spetskompetens som den generella nivån inom företaget kan vi ge våra kunder tydligare styrmedel och på så sätt konkret bidra till deras framgång.

De lokala kontoren skapar resultat

Vi är medlemmar i den globala paraplyorganisationen Grant Thornton International. Det ger ett gott stöd i en rad frågor, inte minst när det gäller utveckling av nya koncept och tjänster. Men det är våra lokala kontor som utgör hjärtat i verksamheten. Våra kontorschefer jobbar självständigt med eget resultatansvar på sina lokala marknader. Samtidigt har de ett stort stöd i vårt ”enbyråkoncept” som innebär att vi jobbar enhetligt och konsekvent över hela landet. Detta innebär att vi både effektiviserar och kvalitetssäkrar vårt arbete, vilket skapar trygghet för våra kunder.

Sammanfattningsvis kan jag konstatera att våra strategier har burit frukt. Under året har vi:

- ökat våra marknadsandelar
- stärkt vårt varumärke
- ökat andelen större familjeägda företag och mindre noterade bolag bland våra kunder
- anställt fler kvalificerade medarbetare med stor erfarenhet och specialistkompetens.

Det gör att jag ser fram emot att fortsätta jobba hårt för att kunder och medarbetare ska utvecklas vidare med oss på Lindebergs Grant Thornton.

STOCKHOLM, MAJ 2006

Peter Bodin, VD



Nya regelverk skapar affärsmöjligheter

Lindebergs Grant Thornton verkar på marknaden för revisions- och konsulttjänster inom ekonomiområdet. På marknaden finns ett fåtal stora, globala aktörer samt ett stort antal små, lokala byråer. Konkurrensen på marknaden är hård, men Lindebergs Grant Thornton har under året stärkt kännedomen om varumärket och marknadsandelen har ökat.

UNDER VERKSAMHETSÅRET har vi fortsatt att arbeta efter vår övergripande strategi – att förstärka positionen som den ledande aktören med fokus på ägarledda företag. Att allt fler företag väljer Lindebergs Grant Thornton som sin partner ser vi som ett bevis på att vår ställning blir allt starkare.

Mycket av Lindebergs Grant Thorntons marknadsföring sker på de lokala kontoren, där fokus ligger på att utöka relationerna med befintliga och potentiella kunder.

Arbetet med att stärka varumärket har skett genom en rad aktiviteter. Centralt i marknadsföringen och relationsbyggnaden är de olika seminarier som Lindebergs Grant Thornton arrangerar. Vi har exempelvis anordnat ett stort antal frukostseminarier inom olika ämnesområden – nya aktiebolagslagen, moms, fastighetsfrågor och de nya 3:12-reglerna.

IFRS och koden skapar nya affärer

Marknaden för revisions- och konsulttjänster har även präglats av nya regler för koncernredovisning, IFRS (International Financial Reporting Standards), som sedan den 1 januari 2005 gäller i Sverige.

Övergången till de nya rutiner som IFRS kräver har drivit på efterfrågan. Lindebergs Grant Thornton har stor potential att få uppdrag som oberoende värderare när exempelvis börsbolag löpande ska redovisa sina tillgångar till verkligt värde.

De nya regler som gäller inom ägarstyrning och införandet av Svensk kod för bolagsstyrning är andra exempel på regelförändringar som har ökat efterfrågan.

Förvärv och nya medarbetare ger bättre service i storstäderna

Lindebergs Grant Thornton har under året fortsatt att satsa på storstadsregionerna, Stockholm, Göteborg och Malmö, där kontoren som en följd har vuxit under 2005/2006.

Höjda kompetensnivåer och nya medarbetare med specifik branscherfarenhet har bidragit till att vi fått in en rad välkända ägarledda företag som kunder på dessa orter.

Parallellt med satsningen på storstäderna växer Lindebergs Grant Thornton också på andra orter runt om i Sverige. Vi kan nu ge våra uppdragsgivare i Värmland ett ännu starkare erbjudande, efter att vi genomfört två förvärv i regionen av en revisions- och en skattebyrå. Under året har Lindebergs Grant Thornton även etablerat ett kontor med ett tiotal medarbetare i Visby.



"På min tidigare arbetsplats jobbade vi främst med ägarledda företag både i Sverige och internationellt, så vår verksamhet passade väl in i Lindebergs Grant Thorntons organisation. Jag tror att jag idag har större möjligheter att utvecklas som skattekonsult genom erfarenhetsutbyte med nya kollegor. Även den starka företagskulturen och det internationella nätverket lockade."

SUSANNE HELLBERG
SKATTEKONSULT OCH GENOM FÖRVÄRV ANSTÄLLD
SEDAN FEBRUARI 2006

Revisorns arbete – en kvalitetsstämpel för kunden

Verksamheten

Inom verksamhetsområdet Revision arbetar Lindebergs Grant Thornton med att revidera räkenskaper, årsredovisningar, bokslut och delårsrapporter samt med revisionsnära rådgivning.

En revision är en kvalitetsstämpel. En väl utförd revision ger ytterligare möjligheter för ägare att tillsammans med revisor och andra rådgivare genomlysas och utvärdera verksamheten inom flera olika områden. Det kan vara såväl kontroll av interna processer och utformning av årsredovisning, som rådgivning kring ägarnas privata ekonomi. Det är i relationen mellan ett företags ekonomi och ägarnas egen som Lindebergs Grant Thornton har den vassaste kompetensen.

Lindebergs Grant Thorntons revisionskunder är främst ägarledda företag, men även börsnoterade bolag och organisationer står på kundlistan.

Marknaden

Lagar och regler fortsätter att förändras och utvecklas, både för större och mindre företag. För de sistnämnda går utvecklingen mot en förenklad lagstiftning. Lindebergs Grant Thornton arbetar kontinuerligt för att få till stånd ett enklare och tydligare regelverk för de mindre bolagen, bland annat genom arbete i vår branschorganisation FAR och genom egen lobbying. Samtidigt utvecklar vi vår kunskap genom att lära oss nya regler och rekommendationer

för att utföra bästa möjliga revision och rådgivning. Att vi har god kunskap om aktuella regelverk och rekommendationer säkerställs bland annat genom att vi är representerade i flera av FAR:s kommittéer.

För större företag kommer sannolikt de globala regelverken att bli fler och mer komplicerade. IFRS är ett exempel på hur globaliseringen har påverkat revisionen under senare år, då regelverket förenklats och standardiserat ekonomiska jämförelser mellan företag i olika länder. Tack vare att vi är en del av Grant Thornton International har vi spetskompetens inom internationella regelverk och ett starkt globalt nätverk, vilket ger våra svenska kunder fördelar.

Ett fortsatt starkt engagemang inom Grant Thornton International är därför strategiskt viktigt för den fortsatta utvecklingen av företaget.

Utveckling 2005/2006

Under 2005/2006 har vi fortsatt arbetet med att utveckla och förenkla vårt revisionsverktyg för ägarledda företag. Vi utvecklar löpande vårt arbetssätt för att erbjuda en så effektiv revision som möjligt till denna kundgrupp.

Lindebergs Grant Thorntons tydliga inriktning mot ägarledda företag lockar inte bara kunder utan också nya medarbetare. Under året har flera erfarna personer som arbetar med just denna grupp av kunder börjat arbeta hos oss. Deras specialistkunskaper stärker vårt erbjudande till ägarledda bolag.

Tjänster inom Revision och revisionsnära rådgivning

- Revision
- Kvalificerade redovisningsfrågor
- Utvärdering av ekonomiska risktaganden
- Avtal mellan delägare
- Leda företag
- Finansieringsfrågor
- Ekonomistyrning
- Start av företag
- Köpa och överlåta företag
- Försäkringsfrågor
- Arbetsrättsfrågor
- Internationella frågor

Framtiden

Lagstiftningen för mindre företag kommer troligtvis att förenklas ytterligare under kommande år. Exempelvis har revisionsplikten för mindre företag tagits bort i Danmark, och i Sverige diskuteras frågan på politisk nivå. Lindebergs Grant Thornton är dock väl förberett om en sådan utveckling skulle bli aktuell.

Under nästa år kommer vi att öka satsningen på att utveckla vårt erbjudande och vår kompetens till större företag. Vi kommer att ha en ännu bredare utbildning inom internationella redovisningsregler samt fortsätta utveckla vårt revisionsverktyg för större företag.

SKATT

Lösningar för både bolaget och dess ägare

Verksamheten

Lindebergs Grant Thorntons skatteavdelning är den ledande skatterådgivaren för ägarledda företag i Sverige. Vårt utbud av tjänster är brett och vi erbjuder allt från helhetslösningar för både bolagets och ägarens skattesituation, till kvalificerad skatterådgivning för större noterade bolag. Exempel på några av våra specialområden är moms, fastigheter och pensioner.

Vårt varumärke är starkt, vilket innebär att vi både är en attraktiv samarbetspartner och arbetsgivare. Detta är avgörande för framtida tillväxt och rekrytering av nya medarbetare.

Marknaden

Under de senaste åren har antalet företagstransaktioner ökat markant. I dessa affärer är skattefrågorna en central del. Lindebergs Grant Thornton kan tack vare vår erfarenhet av ägarledda företag skapa de bästa lösningarna för såväl säljare som köpare av dessa företag.

Speciellt stark har efterfrågan varit i våra tre storstadsregioner, där vi satsat extra mycket. Det är också i dessa städer som våra marknadsandelar har ökat mest.

Utveckling under 2005/2006

Lindebergs Grant Thorntons skatteavdelning har under året vuxit i omfattning. Uppdrag för företag där vi inte är revisorer står idag för över hälften av skatteavdelningens omsättning.

För att fortsätta leverera tjänster av hög kvalitet är rekryteringsarbetet

mycket viktigt och prioriterat. Under året har verksamhetsområdet Skatt ökat antalet medarbetare och är nu 40 personer. I de siffrorna ingår även ett förvärv av en skattebyrå i Karlstad.

Framtiden

Som en del i satsningen på storstadsregionerna kommer skatteavdelningen att öka närvaron och marknadsföringen i Göteborgsregionen.

Vi kommer också att satsa på att utveckla vår kompetens ytterligare inom områdena internationell beskattning och internprissättning, där vi ser en stor potential att växa. Vi ska också arbeta intensivt med att etablera oss som det främsta valet för så kallade oberoendeuppdrag.

Tjänster inom Skatt

- Företags- och bolagsbeskattning
- Företagsöverlåtelser och omstruktureringar
- Fåmansföretagsbeskattning
- Generationsskiften
- Personbeskattning
- Incitamentsprogram
- Internationell beskattning
- Utlandsetableringar
- Kapital- och förmögenhetsbeskattning
- Arvs- och gåvobeskattning
- Moms- och punktskatter
- Fastighetsbeskattning
- Skatteprocesser
- Utbildning och information



Många företagsaffärer skapar stor efterfrågan

Verksamheten

Verksamhetsområdet Corporate Finance har två huvudsakliga inriktningar: transaktionsrådgivning och oberoende värderingar. Transaktionsrådgivning innebär i korthet rådgivning vid kritiska ägarförändringar, till exempel vid förvärv och avyttring, eller vid en ägarspridning.

Oberoende värderingar genomförs exempelvis av aktierna i onoterade bolag, av optioner i samband med incitamentsprogram eller av immateriella tillgångar som varumärken, patent och kundavtal. Inom det sistnämnda området är vi en av få byråer med bred kompetens.

Marknaden

Marknaden för företagsaffärer har de senaste åren varit god och visar potential att växa ytterligare. Detta innebär att Lindebergs Grant Thornton har goda förutsättningar att öka tillväxttakten inom verksamhetsområdet. Vår position på marknaden är tydlig och vi har starka erbjudanden till både befintliga och nya kunder.

Genom Lindebergs Grant Thorntons inriktning mot ägarledda bolag har vi unik kunskap om förutsättningarna för dessa företag och deras ägare – kunskap som våra kunder har nytta av i samband med förvärv eller avyttringar.

Generationsskiften i svenska ägarledda bolag är en stark drivkraft på marknaden. Även intresset bland investerare, medier och allmänhet för onoterade ägarledda bolag har ökat under de senaste åren.

De nya redovisningsreglerna, IFRS/IAS, driver upp efterfrågan på tjänster inom oberoende värderingar, eftersom de noterade bolagen måste ha separata leverantörer för revision respektive redovisning/rådgivningstjänster för att svara upp mot de skärpta oberoendekraven. Detta ger ökade affärsmöjligheter för en aktör som Lindebergs Grant Thornton.

Utveckling under 2005/2006

Under året har vi bland annat lanserat ett antal nya tjänster som innebär ökad service till våra kunder.

Vi är mycket stolta över att vi under året fortsatt att ha nöjda uppdragsgivare.

Tjänster inom Corporate Finance

Transaktionsrådgivning

- Företagsvärdering
- Patent- och varumärkesvärdering
- Due Diligence
- Optionsutlåtanden
- Affärsanalys

Strategisk rådgivning

- Rådgivning i samband med kritiska ägarförändringar
- Företagsförvärv och överlåtelser
- Finansiering
- Affärsutveckling

Flera genomförda transaktioner har varit med återkommande uppdragsgivare, vilket vi ser som ett bevis på ett väl utfört arbete.

Året har präglats av en mycket god konjunktur och efterfrågan på rådgivning vid företagsaffärer har tagit fart. Tillväxten ökade mer än vad vi tidigare prognostiserat och under 2006/2007 bedömer vi att det finns goda förutsättningar att expandera verksamheten ytterligare.

Framtiden

Vi kommer under det kommande året att öka fokuseringen på IFRS/IAS, som öppnar för fler tjänster och är en viktig del i vår framtida expansion.



Engagemang och kunskap viktiga konkurrensfördelar

Verksamheten

Inom verksamhetsområdet Redovisning hjälper vi våra kunder med alltifrån administrativa arbetsuppgifter, som stöd vid huvudbokföring och bokslutsarbete, till uppdrag där vi ansvarar för hela ekonomifunktionen. Genom att låta oss ta hand om redovisningen kan våra kunder ägna sig åt sin huvuduppgift – att göra affärer och driva sin verksamhet.

Marknaden

Vår främsta målgrupp är ägarledda bolag med behov av en komplett ekonomifunktion. Våra tjänster lämpar sig särskilt väl för denna målgrupp, eftersom vår lösning, med en kombination av systemstöd och kompetens, blir mycket rationell. Detta innebär i praktiken att kunderna får del av effektiva och pålitliga ekonomisystem i kombination med vår erfarenhet och kunskap.

Under det gångna året har intresset från marknaden ökat och vi har fått fler förfrågningar från potentiella kunder. Detta grundar sig sannolikt på att allt fler upptäcker att det finns betydande besparingar i att hantera administrativa flöden med modern teknik.

Utveckling under 2005/2006

Kompetensutvecklingen inom redovisningsområdet har varit en av de enskilt största händelserna inom Lindebergs Grant Thornton under året. Under två heldagar har alla företagets medarbetare utbildats inom området. Syftet är att vi ska erbjuda våra kunder tydliga mervärden i samband med redovisningen.

Under året har vi även infört ett enhetligt redovisningssystem för våra kunduppdrag inom Lindebergs Grant Thornton som ska ge våra kunder ännu bättre service och effektivisera vårt arbete. Vi har implementerat systemet och utbildat berörd personal samt konverterat våra redovisningsuppdrag till den nya plattformen.

Vi har även utvecklat vår organisation runt verksamhetsområdet genom att utse redovisningsledarskap på samtliga kontor.

Verksamhetsrådets omsättning har under året ökat i enlighet med affärsplanen.

Framtiden

Under det kommande året satsar vi ännu mer på att skapa nya och upprätthålla befintliga kundrelationer. Detta gör vi bland annat genom kundenkäter, relationsbyggande med nyckelpersoner och seminarier med aktuella ämnen.

Kunskap är vår viktigaste konkurrensfördel. Och den stärker vi ytterligare framöver genom fortsatta satsningar på kompetensutveckling.

Vi kommer även att vidareutveckla vårt arbetssätt för att uppnå effektiviseringsvinster och samtidigt öka det upplevda kundvärdet i satsningen på fullservice-tjänster.

Tjänster inom Redovisning

- Löpande bokföring
- Reskontra
- Moms, skatter och avgifter
- Bokslut och årsredovisning
- Löneadministration
- Outsourcing, innebär att vi tar helhetsansvar för ekonomifunktionen i ett bolag
- Redovisningskonsultationer
- Inkomstdeklaration
- Budgetering
- Ekonomistyrning
- Verksamhetsstyrning



Kunderna får tillgång till landets ledande experter

Lindebergs Grant Thorntons framgång beror på våra medarbetares kompetens och engagemang. Kunnig personal som trivs skapar helt enkelt nöjda kunder. Därför är kompetensutveckling och arbetsmiljöfrågor centrala för företaget.

Att nöjda och engagerade medarbetare gör ett bättre jobb är naturligt. Därför arbetar Lindebergs Grant Thornton också medvetet för att höja trivseln på arbetsplatsen. För att få ett instrument som utvärderar vårt personalarbete genomför Lindebergs Grant Thornton varje år en omfattande medarbetarundersökning. Verksamhetsårets undersökning visade på mycket goda resultat. Medarbetarna både trivs och har en god hälsa. Resultatet visar också att kompetensutveckling är en faktor som bidrar till ökad trivsel. Det är våra medarbetares individuella utvecklingsplaner som ligger till grund för det centrala arbetet med att anordna relevant utbildning.

”Syftet med kompetensutveckling är givetvis att vi ska kunna förmedla kunskapen vidare till kunderna och maximera kundnyttan.”

Kompetensutveckling

De ägarledda företagen, som berörs av de så kallade 3:12-reglerna, är vår huvudsakliga målgrupp. För att säkerställa att våra medarbetare har den expertis som krävs av ledande rådgivare till denna kundgrupp, har vi under året anordnat flera interna 3:12-utbildningar. Vi har också gjort en omfattande satsning på att höja redovisningskompetensen inom företaget, både som en generell nivåhöjning och inom specifika regelverk, till exempel IFRS.

Många nya kollegor

Lindebergs Grant Thornton befinner sig i en tillväxtfas. Detta ställer stora krav på rekryteringsarbetet. Det är hård konkurrens om de bästa kandidaterna, men vårt rekryteringsarbete har gett ett gott resultat och anledningarna är flera:

- Varumärket Lindebergs Grant Thornton har stärkts både bland revisorer och konsulter med lång erfarenhet inom branschen samt bland ekonomistudenter på landets högskolor.



”Jag tror att min erfarenhet och kunskap om större ägarledda bolag och detaljhandel är något jag verkligen kan bidra med. Det är både roligt och givande att arbeta med företag som har starka entreprenörer och en tydlig idé om hur verksamheten ska bedrivas. Detta får jag möjlighet att göra på Lindebergs Grant Thornton och det är en av anledningarna till att jag trivs så bra.”

ULF CARELAND
AUKTORISERAD REVISOR OCH ANSTÄLLD
SEDAN 2006



”På en arbetsmarknadsdag under mina ekonomistudier träffade jag VD:n och personalchefen för Lindebergs Grant Thornton. Jag märkte direkt att företagskulturen passade mig. De var uppriktiga och personliga och jag fick intrycket av att det var en organisation med högt i tak och mycket eget ansvar.”

DIANA HELENSON
REVISORSASSISTENT OCH ANSTÄLLD
SEDAN 2005

- Vårt fokus på ägarledda företag och en stark företagskultur lockar personer som brinner för att jobba med detta kundsegment.
- Vår förbättrade lönsamhet gör oss mer attraktiva för personer som har potential att bli partners.

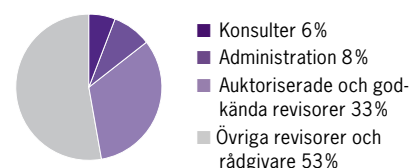
Under året har sammanlagt ett hundra personer rekryterats till Lindebergs Grant Thornton. Många har varit mycket erfarna revisorer och konsulter. Det stärker självfallet vårt erbjudande till kunderna, som nu får tillgång till fler av landets ledande experter inom våra kärnområden.

Arbetet med att bygga varumärket på universitet och högskolor har också intensifierats under året.

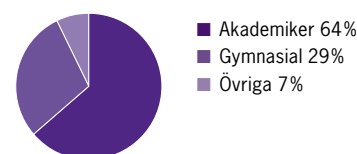
God hälsa – en förutsättning

Lindebergs Grant Thornton fortsätter sitt arbete för att främja hälsa och satsar årligen cirka två miljoner kronor på friskvård. Hälsospekter diskuteras i utvecklingssamtal och dokumenteras i de individuella utvecklingsplanerna för varje medarbetare. Glädjande kan vi notera att sjukfrånvaron under året har halverats och nu är drygt 2 procent.

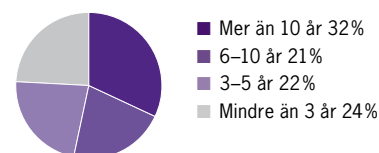
Personalkategorier



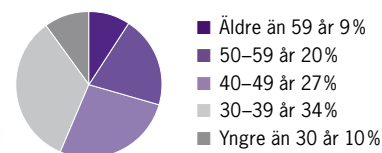
Utbildning



Anställningstid



Åldersfördelning



"Jag tackade ja till tjänsten som redovisningsansvarig på en gång. Jag arbetar fortfarande mycket med exempelvis bokslut och deklarationer, men får samtidigt arbeta med att se till att vi har rätt man på rätt plats. Jag brinner för redovisning och att vi nu ökar vår satsning på området är verkligen roligt."

NINA STORM
REDOVISNINGANSVARIG OCH ANSTÄLLD
SEDAN 1998



"Under 2003 bedömde vi att IFRS skulle medföra ett ökat behov av konsultstöd inom redovisningsstyrda värderingar, inte minst av immateriella tillgångar. På Grant Thornton i USA arbetade man redan med redovisningsstyrda värderingar enligt US GAAP. Därför skapade vi själva en grupp av experter inom värdering, revision och immaterialrätt för att lära oss mer. Idag är vi en av få byråer som har svensk personal med bred kunskap om värdering av immateriella tillgångar, som varumärken och patent."

ERIK CLASON
AUKTORISERAD REVISOR, CORPORATE FINANCE, OCH ANSTÄLLD
SEDAN 1990

Styrelse



Stående från vänster

Namn: Thord Wilkne

Född: 1943

I styrelsen sedan: 2005.

Tidigare erfarenhet: En av WM-datas grundare, numera bland annat vice styrelseordförande i WM-data.

Namn: Maria Jalkenäs

Född: 1964

Titel: Auktoriserad revisor.

I styrelsen sedan: 2005.

Tidigare erfarenhet: Affärschef vid Stockholmskontoret 1996–2000, del av kontorsledningen.

Namn: Claes Jörstam

Född: 1969

Titel: Personalrepresentant, godkänd revisor.

Adjungerad i styrelsen sedan: 2005.

Namn: Sören Carlsson

Född: 1948

Titel: Auktoriserad revisor.

I styrelsen sedan: 1985.

Tidigare erfarenhet: VD i Lindebergs Grant Thornton 1991–1997.

Övrigt: Divisional Director i Grant Thorntons internationella ledningsgrupp sedan 2001.

Namn: Jan Ullsten

Född: 1954

Titel: Kontorschef i Sundsvall, auktoriserad revisor.

I styrelsen sedan: 2000.

Tidigare erfarenhet: Marknadsområdeschef i Lindebergs Grant Thorntons företagsledning 1992–2000.

Namn: Peter Bodin

Född: 1965

Titel: Verkställande direktör sedan 2000, auktoriserad revisor.

I styrelsen sedan: Adjungerad i styrelsen sedan år 2000.

Tidigare erfarenhet: Kontorschef i Östersund 1996–1998, kontorschef i Göteborg 1998–2000.

Övrigt: Styrelsemedlem i FAR samt medlem i den internationella styrelsen för Grant Thornton International.

Namn: Ivar Verner

Född: 1947

Titel: Styrelseordförande, auktoriserad revisor.

I styrelsen sedan: 1999.

Tidigare erfarenhet: Kontorschef i Stockholm och medlem i Lindebergs Grant Thorntons företagsledning 1996–1999.

Styrelsens arbete

Lindebergs Grant Thorntons styrelse har under verksamhetsåret bland annat arbetat med strategiska frågor kring satsningen på storstadsregioner, förvärv och rekryteringar av nyckelpersoner.

Partnerkollektivet

Lindebergs Grant Thornton ägs av sina partners, vilket innebär att partnerkollektivet är det högsta beslutande organet inom bolaget. Lindebergs Grant Thornton hade vid verksamhetsårets slut 106 partners, som alla arbetar inom företaget.

Partnerkollektivet har möte två gånger per år och ett av mötena föregår bolagsstämman. Det är även partnermötet som väljer Lindebergs Grant Thorntons styrelse och utser ordföranden.

Styrelsen

Styrelsen för Lindebergs Grant Thornton har under året bestått av fem ordinarie ledamöter, varav en extern styrelseledamot. Verkställande direktör och personalrepresentant deltar som adjungerade i samtliga möten. Vid partnermötet den 18 juni 2005 omvaldes Ivar Verner som styrelsens ordförande.

Styrelsen har under räkenskapsåret hållit sex protokollförda möten, utöver ett strategimöte.

Styrelsens arbete under året

Styrelsens huvuduppgifter är bland annat att arbeta med strategier, utveckla affärsplanen, utvärdera och besluta om förvärv samt att hantera partnerärenden. Även strategiska rekryteringar, etablering av nya kontor och att utvärdera VD:s samt företagsledningens arbete är viktiga frågor för styrelsen.

Till partnermötet i november presenterade styrelsen en uppdaterad affärsplan med nya tillväxt- och lönsamhetsmål för verksamhetsåren 2006–2009, vilken antogs av partnerkollektivet. I planen framgår bland annat att företaget fortsätter att satsa på att växa i storstadsregionerna samt att utveckla redovisningstjänsterna.

Hållå där, Thord Wilkne...

Thord Wilkne har sedan bolagsstämman i juni 2005 varit styrelseledamot i Lindebergs Grant Thornton. Han har lång erfarenhet av konsultbolag inom tjänstesektorn med sin bakgrund som en av grundarna till WM-data. Lindebergs Grant Thornton är idag den enda stora revisionsbyrå i Sverige med en extern styrelseledamot.

Varför tackade du ja till att ingå i Lindebergs Grant Thorntons styrelse?

– Jag är intresserad av hur kunskapsföretag ska ägas och drivas och Lindebergs Grant Thorntons ägarstruktur med partners innebär nya erfarenheter och ny kunskap för mig. Dessutom får jag tillfälle att lära mig mer om en intressant bransch i kontinuerlig förändring.

Vad kan du tillföra Lindebergs Grant Thorntons styrelse?

– Jag har lång erfarenhet av att driva och utveckla konsult- och kunskapsföretag, vilket gör att jag har stor förståelse för de utmaningar den här typen av företag kan ställas inför. Jag är även den enda externa styrelseledamoten. Det innebär att jag har ett perspektiv från utsidan, vilket kan vara mycket viktigt i den fortsatta utvecklingen av styrelsearbetet.

Vilka ser du som de största utmaningarna för revisionsbyråer?

– De måste vara förberedda på den allt hårdare konkurrensen från nya aktörer, som har ett industriellt synsätt på redovisning och kan ta hand om ett företags hela ekonomifunktion. Dessutom bör revisionsbyråer bli bättre på försäljning, framst nyförsäljning för att tillföra nya kunder.

”Företagets redovisningssatsning har varit en viktig strategisk fråga för styrelsen under året.”

Ökad marknadsandel står högst på agendan

Företagsledningen har under året fokuserat på utvecklingen av affärsplanen och att uppfylla de mål som definierats. Kompetensutveckling och ledarskapsfrågor är exempel på områden som prioriterats i affärsplanen.



Hans Fjellman (1945)
Chef Skatt

Peter Bodin (1965)
VD

Lisbeth Larsson (1964)
Marknadschef

Roland Dansell (1961)
Marknadsområdeschef
Stockholm

Marianne Blixt (1953)
Ekonomichef

”Tillväxten och utvecklingen i våra tre storstadsregioner är en stående punkt på varje företagsledningsmöte.”

EN AV LEDNINGENS VIKTIGASTE UPPGIFTER är att skapa de bästa förutsättningar för företagets kontorschefer att utveckla de lokala kontoren.

En stark och självständig kontorsledning är viktigt inom Lindebergs Grant Thornton och kontorscheferna är nyckelpersoner i organisationen. Att finna rätt balans mellan kontorens självständighet och ett enhetligt arbetssätt är

angeläget både för att effektivisera rutiner och skapa engagemang bland våra medarbetare.

Arbetet med att utveckla erbjudandet i de tre storstadsregionerna och därmed öka marknadsandelarna i dessa områden har varit viktiga punkter på ledningens agenda under året, liksom att löpande utvärdera de strategier som Lindebergs Grant Thornton arbetar efter.



Pär Ekengren (1962)
Chef Corporate Finance

Barbro Bolander (1957)
Personalchef

Lennart Andrén (1956)
Marknadsområdeschef
Norra

Inger Grimlund (1949)
VD-assistent

Göran Jonsson (1964)
Marknadsområdeschef
Södra

”Kontorscheferna är nyckelpersoner i organisationen och en av ledningens viktigaste uppgifter är att skapa de bästa förutsättningarna för dem.”

Förvaltningsberättelse

Org nr 556356-9382

Allmänt om verksamheten

Lindebergs Grant Thornton AB är moderbolag i Lindebergs Grant Thornton-koncernen och är det bolag där i huvudsak all affärsverksamhet bedrivs. Bolaget ägs av Lindebergs Intressenter AB som i sin tur ägs av 106 (97) partners.

Bolaget är ett av Sveriges större revisions- och konsultföretag med ca 630 anställda på 33 kontor runt om i landet. Verksamheten omfattar revision, revisionsnära rådgivning, redovisning, skatterådgivning, corporate finance samt ekonomi- och verksamhetsstyrning. Vår primära målgrupp är ägarledda företag, men vi arbetar även med revision och rådgivning till noterade bolag och andra organisationer.

Lindebergs Grant Thornton AB är medlem i Grant Thornton International, världens femte största revisions- och konsultbyrånätverk, vars medlemmar är verksamma i 112 länder och har över 22 700 anställda.

Årets utveckling

Bolaget har utvecklats mycket positivt under året. Vår omsättning har ökat med 10% och rörelseresultatet har ökat med 18%.

Vi har, i enlighet med affärsplanen, fortsatt vårt målmedvetna arbete med att stärka lönsamheten och bygga ett starkt varumärke.

Stora satsningar har gjorts på utbildning, kvalitetssäkring, marknadsföring och produktutveckling.

Under året har vi etablerat ett kontor i Visby samt förvärvat en skattekonsultbyrå och en revisionsbyrå i Karlstad. Våra kontor i Stockholm, Göteborg, Umeå, Falun, Uppsala och Visby har förstärkts genom strategiska rekryteringar.

Personal

Vår årliga medarbetarundersökning visar att vi har nöjda, motiverade och kompetenta medarbetare. Vi ser detta som en viktig förutsättning för en framgångsrik affärsverksamhet.

Antalet anställda uppgick vid årets slut till 635 (601) vilket är en ökning med 5%. Vid årets slut var vi 123 (118) auktoriserade och 87 (76) godkända revisorer, 75 (74) kvalificerade redovisningskonsulter och konsulter inom ekonomi- och verksamhetsstyrning, 30 (28) skattekonsulter och 9 (9) corporate finance-konsulter.

Stabspersonerna uppgick till 22 (20), inklusive VD.

Omsättning, resultat och finansiell ställning

Omsättningen ökade med 10% till 591 Mkr (539 Mkr). Rörelseresultatet i koncernen förbättrades till 75 Mkr jämfört med 63 Mkr föregående år vilket ger en rörelsemarginal på 13% (12%). De likvida medlen uppgick vid årets slut till 74 Mkr (67 Mkr).

Finansiell riskhantering

Finansiella instrument

Koncernen tillämpar ingen form av säkringsredovisning.

Kreditrisk

Koncernens kreditrisk är framför allt knutna till kundfordringar. Under året har koncernens genomsnittliga kredittid för externa kundfordringar minskat från tidigare 33 dagar till 26 dagar, vilket ger en minskad kapitalbindning med 14 Mkr.

Marknadsrisk

Omsättningen på koncernens tio största kunder står för ca 2% av koncernens totala nettoomsättning, varför exponeringen mot enskild kund inte utgör någon marknadsrisk för koncernen.

Inga ränte- eller valutarisker finns i koncernen.

Investeringar

Årets investeringar uppgår till 13 Mkr (10,2 Mkr) och avser i huvudsak inventarier samt därutöver goodwill från gjorda förvärv.

Styrelsens arbete

Styrelsen har under året bestått av fem ordinarie ledamöter. VD och en personalrepresentant har som adjungerade deltagit i alla styrelsemöten. Under året har styrelsen haft sex ordinarie styrelsemöten, utöver ett strategimöte.

Framtida utveckling

En ny affärsplan har antagits med nya ökade tillväxt- och lönsamhetsmål för 2006–2009. En förbättrad konjunktur och ökad efterfrågan på revision och rådgivning ger revisionsbyråbranschen ökade möjligheter att växa. Lindebergs Grant Thorntons marknadsposition bedöms vara fortsatt god.

| Förslag till vinstdisposition | tkr |
|--------------------------------------------------------------------------|---------------|
| Koncernbidrag har lämnats till Lindebergs Intressenter AB med 2 020 tkr. | |
| Från föregående år balanserad vinst | 16 374 |
| Lämnade koncernbidrag netto efter skatt | -1 455 |
| Årets vinst | 57 330 |
| Vinstmedel till förfogande | 72 249 |
| Styrelsens förslag till disposition | |
| Utdelas till aktieägare | 41 272 |
| Balanseras i ny räkning | 30 977 |
| Summa | 72 249 |

Resultaträkningar

| Resultaträkningar (tkr) | Not | Koncernen | | Moderbolaget | |
|--------------------------------------------------------------------|-----|---------------------------|---------------------------|---------------------------|---------------------------|
| | | 2005-05-01 -2006-04-30 | 2004-05-01 -2005-04-30 | 2005-05-01 -2006-04-30 | 2004-05-01 -2005-04-30 |
| Nettoomsättning | | 590 827 | 538 627 | 594 616 | 532 650 |
| Övriga rörelseintäkter | | 6 611 | 7 640 | 6 611 | 7 639 |
| | | 597 438 | 546 267 | 601 227 | 540 289 |
| Rörelsens kostnader | | | | | |
| Övriga externa kostnader | 1 | -143 564 | -135 253 | -145 720 | -138 067 |
| Personalkostnader | 2 | -364 292 | -331 200 | -364 292 | -331 200 |
| Avskrivningar av materiella och immateriella anläggningstillgångar | | -13 993 | -14 698 | -12 455 | -12 628 |
| Övriga rörelsekostnader | | -1 106 | -1 928 | -1 106 | -1 928 |
| | | -522 955 | -483 079 | -523 573 | -483 823 |
| Rörelseresultat | | 74 483 | 63 188 | 77 654 | 56 466 |
| Resultat från finansiella investeringar | | | | | |
| Resultat från andelar i koncernföretag | 3 | - | - | 1 660 | 0 |
| Övriga ränteintäkter | | 1 802 | 2 504 | 1 798 | 2 465 |
| | | 1 802 | 2 504 | 3 458 | 2 465 |
| Räntekostnader och liknande resultatposter | | -311 | -322 | -311 | -290 |
| Resultat efter finansiella poster | | 75 974 | 65 370 | 80 801 | 58 641 |
| Bokslutsdispositioner | 4 | - | - | 0 | 15 900 |
| Skatt på årets resultat | 5 | -23 015 | -19 494 | -23 471 | -21 681 |
| ÅRETS RESULTAT | | 52 959 | 45 876 | 57 330 | 52 860 |

Balansräkningar

| Balansräkningar (tkr) | Not | Koncernen | | Moderbolaget | |
|----------------------------------------------|-------|----------------|----------------|----------------|----------------|
| | | 06-04-30 | 05-04-30 | 06-04-30 | 05-04-30 |
| TILLGÅNGAR | | | | | |
| ANLÄGGNINGSTILLGÅNGAR | | | | | |
| Immateriella anläggningstillgångar | | | | | |
| Balanserade utgifter för utvecklingsarbeten | 6 | 1 057 | 739 | 1 057 | 739 |
| Goodwill | 7 | 10 488 | 10 459 | 5 595 | 7 528 |
| | | 11 545 | 11 198 | 6 652 | 8 267 |
| Materiella anläggningstillgångar | | | | | |
| Inventarier | 8 | 17 464 | 17 450 | 17 464 | 17 450 |
| | | 17 464 | 17 450 | 17 464 | 17 450 |
| Finansiella anläggningstillgångar | | | | | |
| Andelar i koncernföretag | 9, 10 | – | – | 23 850 | 36 181 |
| Andra långfristiga fordringar | | 102 | 102 | 102 | 93 |
| | | 102 | 102 | 23 952 | 36 274 |
| Summa anläggningstillgångar | | 29 111 | 28 750 | 48 068 | 61 991 |
| OMSÄTTNINGSTILLGÅNGAR | | | | | |
| Varulager | | | | | |
| Andelar i koncernföretag | | – | – | 101 | 100 |
| | | – | – | 101 | 100 |
| Kortfristiga fordringar | | | | | |
| Kundfordringar | | 93 470 | 75 817 | 93 455 | 75 786 |
| Fordringar hos koncernföretag | | – | – | 0 | 766 |
| Upparbetad men ej fakturerad intäkt | 11 | 63 472 | 67 261 | 0 | 0 |
| Övriga fordringar | | 1 608 | 1 482 | 1 542 | 1 193 |
| Förutbetalda kostnader och upplupna intäkter | 12 | 13 581 | 12 671 | 13 581 | 12 663 |
| | | 172 131 | 157 231 | 108 578 | 90 408 |
| Kassa och bank | 13 | 73 511 | 66 922 | 73 409 | 64 972 |
| Summa omsättningstillgångar | | 245 642 | 224 153 | 182 088 | 155 480 |
| SUMMA TILLGÅNGAR | | 274 753 | 252 903 | 230 156 | 217 471 |

Balansräkningar

| Balansräkningar (tkr) | Not | Koncernen | | Moderbolaget | |
|------------------------------------------------------|-----|----------------|----------------|----------------|----------------|
| | | 06-04-30 | 05-04-30 | 06-04-30 | 05-04-30 |
| EGET KAPITAL OCH SKULDER | | | | | |
| EGET KAPITAL | | | | | |
| – Bundet eget kapital | 14 | | | | |
| Aktiekapital (2 095 aktier) | | 1 048 | 1 048 | 1 048 | 1 048 |
| Bundna reserver/Reservfond | | 46 064 | 51 738 | 364 | 364 |
| | | | | 1 412 | 1 412 |
| – Fritt eget kapital | 14 | | | | |
| Balanserad vinst/förlust | | 19 798 | 5 192 | 14 919 | -997 |
| Årets resultat | | 52 959 | 45 876 | 57 330 | 52 860 |
| | | | | 72 249 | 51 863 |
| Summa eget kapital | | 119 869 | 103 854 | 73 661 | 53 275 |
| Avsättningar | | | | | |
| Avsättningar för pensioner och liknande förpliktelse | | 14 464 | 16 256 | 14 464 | 16 256 |
| Avsättningar för skatter | 15 | 17 772 | 20 142 | 0 | 0 |
| Summa avsättningar | | 32 236 | 36 398 | 14 464 | 16 256 |
| Kortfristiga skulder | | | | | |
| Leverantörsskulder | | 7 464 | 8 811 | 7 464 | 8 813 |
| Skulder till koncernföretag | | 17 077 | 11 087 | 38 419 | 48 251 |
| Skatteskulder | | 16 845 | 18 288 | 15 431 | 17 391 |
| Övriga skulder | | 30 901 | 27 862 | 30 356 | 26 924 |
| Upplupna kostnader | 16 | 50 361 | 46 603 | 50 361 | 46 561 |
| Summa kortfristiga skulder | | 122 648 | 112 651 | 142 031 | 147 940 |
| SUMMA EGET KAPITAL OCH SKULDER | | 274 753 | 252 903 | 230 156 | 217 471 |
| POSTER INOM LINJEN | | | | | |
| Ställda säkerheter | 17 | | | | |
| Företagsinteckningar | | 57 000 | 57 450 | 57 000 | 57 000 |
| Ansvarsförbindelser | | | | | |
| Garantiförbindelse FPG | | 266 | 279 | 266 | 279 |
| Övriga ansvarsförbindelser | | 0 | 0 | 6 798 | 4 112 |

Kassaflödesanalyser

| Kassaflödesanalyser (tkr) | Not | Koncernen | | Moderbolaget | |
|-----------------------------------------------------------------------------------|-----|---------------------------|---------------------------|---------------------------|---------------------------|
| | | 2005-05-01 -2006-04-30 | 2004-05-01 -2005-04-30 | 2005-05-01 -2006-04-30 | 2004-05-01 -2005-04-30 |
| DEN LÖPANDE VERKSAMHETEN | | | | | |
| Rörelseresultat | | 74 483 | 63 188 | 77 654 | 56 466 |
| Justering för poster som inte ingår i kassaflödet | | | | | |
| Minskning/Ökning av upparbetad men ej fakturerad intäkt | | | | -3 789 | 5 971 |
| Minskning/Ökning av avsatt till pensioner | | -1 792 | -1 | -1 792 | -1 |
| Avskrivningar | | 13 992 | 14 698 | 12 455 | 12 628 |
| | | 86 683 | 77 885 | 84 528 | 75 064 |
| Erhållen ränta | | 1 802 | 2 504 | 1 798 | 2 465 |
| Erlagd ränta | | -311 | -322 | -311 | -290 |
| Betald inkomstskatt | | -26 263 | -12 741 | -24 868 | -11 913 |
| Kassaflöde från den löpande verksamheten före förändring av rörelsekapital | | 61 911 | 67 326 | 61 147 | 65 326 |
| FÖRÄNDRING AV RÖRELSEKAPITAL | | | | | |
| Ökning/Minskning av fordringar | | -14 898 | 4 208 | -14 379 | 2 296 |
| Minskning/Ökning av leverantörsskulder | | -1 348 | 1 415 | -1 348 | 1 480 |
| Minskning/Ökning av övriga korta skulder | | 12 787 | 2 647 | 14 889 | 7 709 |
| Kassaflöde från den löpande verksamheten | | 58 452 | 75 596 | 60 309 | 76 811 |
| INVESTERINGSVERKSAMHET | | | | | |
| Förvärv av koncernföretag | 18 | -3 500 | -2 061 | -3 500 | -4 764 |
| Ökning/Minskning av långfristiga fordringar | | 0 | 120 | -9 | 44 |
| Förvärv av immateriella och materiella anläggningstillgångar | | -12 977 | -10 077 | -12 977 | -10 158 |
| Försäljning av inventarier | | 2 123 | 55 | 2 123 | 55 |
| Kassaflöde från investeringsverksamheten | | -14 354 | -11 963 | -14 363 | -14 823 |
| FINANSIERINGSVERKSAMHET | | | | | |
| Lämnade koncernbidrag | | -2 020 | -2 070 | -2 020 | -2 070 |
| Utbetald utdelning | | -35 489 | -24 700 | -35 489 | -24 700 |
| Kassaflöde från finansieringsverksamheten | | -37 509 | -26 770 | -37 509 | -26 770 |
| Ökning/Minskning av likvida medel | | 6 589 | 36 863 | 8 437 | 35 218 |
| Likvida medel vid årets början | 13 | 66 922 | 30 059 | 64 972 | 29 754 |
| Likvida medel vid årets slut | 13 | 73 511 | 66 922 | 73 409 | 64 972 |

Redovisningsprinciper

Årsredovisningen är upprättad enligt årsredovisningslagen och Bokföringsnämndens allmänna råd avseende stora företag. Om avvikelse förekommer framgår det av notanteckning nedan. Redovisningsprinciperna har ej förändrats i förhållande till föregående år.

Koncernredovisning

Koncernens bokslut har upprättats enligt Bokföringsnämndens allmänna råd 2005:1 Tillämpning av Redovisningsrådets rekommendation 1:00 Koncernredovisning med tillämpning av förvärvsmetoden. I koncernredovisningen ingår samtliga dotterföretag. Under året förvärvade företag inkluderas i koncernresultaträkningen med intäkter och kostnader under tiden efter förvärvet.

Bolaget följer Redovisningsrådets Akutgrupps uttalande om redovisning av koncernbidrag, vilket innebär att koncernbidrag redovisas efter sin ekonomiska innebörd. Koncernbidrag som lämnas respektive tas emot i syfte att minimera koncernens skatt redovisas som en minskning respektive ökning av fritt eget kapital.

Av årets inköp i moderbolaget har 2 138 tkr (föregående år 2 864 tkr) skett från koncernföretag. Av årets försäljning i moderbolaget har 595 tkr (föregående år 416 tkr) skett till koncernföretag.

Ägarförhållande

Lindebergs Grant Thornton AB är ett helägt dotterbolag till Lindebergs Intressenter AB, org. nr 556495-6422, med säte i Stockholm.

Värderingsprinciper

Intäktsredovisning

I koncernredovisningen vinstavräknas utförda tjänsteuppdrag i den takt arbetet utförs. Upparbetade ej fakturerade tjänsteuppdrag tas i balansräkningen upp till det beräknade faktureringsvärdet av utfört arbete och avser uteslutande uppdrag på löpande räkning.

I moderbolaget redovisas intäkter i den takt som utförda tjänster faktureras och utgifter redovisas som kostnad när de uppkommer. Upparbetade ej fakturerade tjänsteuppdrag tas inte upp som tillgång i balansräkningen.

Balanserade utgifter för utvecklingsarbeten

Här upptas externa utgifter för större investeringar i IT-hjälpmiddel, där vi räknar

med att få framtida ekonomiska fördelar som kan hänföras till investeringen. Värdering har skett till anskaffningsvärde med avdrag för ackumulerade avskrivningar.

Fordringar

Fordringar har upptagits till det lägsta av nominellt värde och det belopp varmed de beräknas inflyta.

Andelar i koncernföretag (Finansiella anläggningstillgångar)

Aktier i förvärvade koncernföretag värderas till anskaffningsvärde.

Andelar i koncernföretag (Varulager)

För att ge en rättvisande bild redovisas aktier i lagerbolag som nettot mellan anskaffningsvärdena och koncernintern utlåning.

Avskrivningsprinciper för anläggningstillgångar

Anläggningstillgångar värderas till anskaffningsvärde med avdrag för ackumulerade avskrivningar. Avskrivningar görs med procentsatser enligt nedan.

| | Koncernen | | Moderbolaget | |
|-----------------------------------------------|-----------|-----------|--------------|-----------|
| | 2005/2006 | 2004/2005 | 2005/2006 | 2004/2005 |
| Immateriella anläggningstillgångar | | | | |
| Balanserade utgifter för utvecklingsarbete, % | 33 | 33 | 33 | 33 |
| Goodwill, % | 20 | 20 | 20 | 20 |
| Materiella anläggningstillgångar | | | | |
| IT-investeringar, % | 33 | 33 | 33 | 33 |
| Inventarier, % | 20 | 20 | 20 | 20 |

Noter

Belopp i tkr där annat ej anges

NOT 1 ÖVRIGA EXTERNA KOSTNADER

| Arvodet till revisor | Koncernen | | Moderbolaget | |
|-----------------------------------------|------------|------------|--------------|------------|
| | 2005/2006 | 2004/2005 | 2005/2006 | 2004/2005 |
| Ernst & Young AB | | | | |
| Revisionsuppdrag | 312 | 200 | 312 | 200 |
| Övriga uppdrag | 0 | 0 | 0 | 0 |
| Osborne Johnson Revisionsbyrå AB | | | | |
| Revisionsuppdrag | 0 | 117 | 0 | 111 |
| Övriga uppdrag | 0 | 0 | 0 | 0 |
| | 312 | 317 | 312 | 311 |

Leasingkostnader

I beloppet för övriga externa kostnader ingår leasingavgifter, exklusive hyra för lokaler, med 1 221 tkr (föreg. år 1 129 tkr) i koncernen och med 1 221 tkr (föreg. år 1 129 tkr) i moderbolaget.

Koncernen och moderbolaget disponerar dessutom tjänstebilar genom leasing-avtal. I beloppet för externa kostnader ingår leasingavgifter för tjänstebilar med 4 838 tkr (föregående år 4 569 tkr) i koncernen och i moderbolaget med 4 838 tkr (föregående år 4 569 tkr).

NOT 2 PERSONAL

| | 2005/2006 | | 2004/2005 | |
|-----------------------------|---------------|---------------|---------------|---------------|
| | varav kvinnor | varav kvinnor | varav kvinnor | varav kvinnor |
| Medelantalet anställda | | | | |
| Moderbolaget | | | | |
| Stockholm | 164 | 78 | 150 | 69 |
| Karlstad | 32 | 19 | 31 | 19 |
| Göteborg | 32 | 17 | 27 | 15 |
| Uppsala | 29 | 18 | 24 | 15 |
| Östersund | 28 | 14 | 24 | 12 |
| Linköping | 26 | 16 | 27 | 16 |
| Västerås | 24 | 11 | 23 | 10 |
| Jönköping | 21 | 10 | 22 | 11 |
| Örebro | 21 | 12 | 21 | 11 |
| Gävle | 20 | 12 | 20 | 12 |
| Övriga orter | 183 | 113 | 182 | 112 |
| Totalt för bolaget | 580 | 320 | 551 | 302 |
| Dotterbolag | 0 | 0 | 0 | 0 |
| Totalt för koncernen | 580 | 320 | 551 | 302 |

| | Koncernen | | Moderbolaget | |
|-----------------------------------------------------------|----------------|----------------|----------------|----------------|
| | 2005/2006 | 2004/2005 | 2005/2006 | 2004/2005 |
| Löner och ersättningar | | | | |
| Styrelse och verkställande direktör | 1 331 | 1 226 | 1 331 | 1 226 |
| Övriga anställda | 219 769 | 202 897 | 219 769 | 202 897 |
| | 221 100 | 204 123 | 221 100 | 204 123 |
| Sociala kostnader | | | | |
| Pensionskostnader för styrelse och verkställande direktör | 247 | 249 | 247 | 249 |
| Pensionskostnader övriga anställda | 31 832 | 34 071 | 31 832 | 34 071 |
| Övriga sociala kostnader | 82 054 | 77 015 | 82 054 | 77 015 |
| | 114 133 | 111 335 | 114 133 | 111 335 |

Några särskilda pensionsförpliktelser eller avtal om avgångsvederlag för styrelse och VD finns inte.

Styrelsen*

| | | | | |
|---------|---|---|---|---|
| Kvinnor | 1 | 0 | 1 | 0 |
| Män | 4 | 5 | 4 | 5 |

Företagsledning och VD

| | | | | |
|---------|---|---|---|---|
| Kvinnor | 3 | 3 | 3 | 3 |
| Män | 7 | 7 | 7 | 7 |

*Koncernuppgifterna är exklusive vilande dotterbolag.

Sjukfrånvaro

| Sjukfrånvaro i procent av ordinarie arbetstid | Moderbolaget | |
|-----------------------------------------------------------|--------------|-----------|
| | 2005/2006 | 2004/2005 |
| Sjukfrånvaro för samtliga anställda, % | 2,1 | 4,3 |
| Andel av sjukfrånvaro som avser långtidssjukfrånvaro**, % | 37,0 | 61,4 |
| Sjukfrånvaro för kvinnor, % | 2,5 | 4,5 |
| Sjukfrånvaro för män, % | 1,6 | 4,1 |
| Sjukfrånvaro för personal 29 år och yngre, % | 2,1 | 3,4 |
| Sjukfrånvaro för personal 30–49 år, % | 2,3 | 3,4 |
| Sjukfrånvaro för personal 50 år och äldre, % | 1,9 | 6,1 |

**Med långtidssjukfrånvaro avses sjukperioder överstigande 59 dagar.

NOT 3 RESULTAT FRÅN ANDELAR I KONCERNFÖRETAG

| | Moderbolaget | |
|------------------------------------------|--------------|-----------|
| | 2005/2006 | 2004/2005 |
| Resultat vid likvidation av koncernbolag | 1 660 | 0 |

NOT 4 BOKSLUTSDISPOSITIONER

| | Moderbolaget | |
|----------------------------------------------------------------------|--------------|---------------|
| | 2005/2006 | 2004/2005 |
| Förändring periodiseringsfonder | 0 | 15 540 |
| Skillnad mellan bokförda avskrivningar och avskrivningar enligt plan | 0 | 360 |
| | 0 | 15 900 |

NOT 5 SKATT PÅ ÅRETS RESULTAT

| | Koncernen | | Moderbolaget | |
|-------------------------------|---------------|---------------|---------------|---------------|
| | 2005/2006 | 2004/2005 | 2005/2006 | 2004/2005 |
| Aktuell skatt | 24 819 | 22 783 | 22 905 | 21 101 |
| Skatteeffekt av koncernbidrag | 566 | 580 | 566 | 580 |
| Uppskjuten skatt | -2 370 | -3 869 | 0 | 0 |
| | 23 015 | 19 494 | 23 471 | 21 681 |

I aktuell skatt ingår skatteeffekt schablonränta Periodiseringsfonder med 31 tkr.

NOT 6 BALANSERADE UTGIFTER FÖR UTVECKLINGSARBETEN

| | Koncernen | | Moderbolaget | |
|-------------------------------------------------|---------------|---------------|---------------|---------------|
| | 06-04-30 | 05-04-30 | 06-04-30 | 05-04-30 |
| Ingående anskaffningsvärde | 7 318 | 7 318 | 7 318 | 7 318 |
| Inköp | 1 200 | 0 | 1 200 | 0 |
| Försäljningar/utrangeringar | 0 | 0 | 0 | 0 |
| Utgående ackumulerade anskaffningsvärden | 8 518 | 7 318 | 8 518 | 7 318 |
| Ingående avskrivningar | -6 579 | -5 683 | -6 579 | -5 683 |
| Försäljningar/utrangeringar | 0 | 0 | 0 | 0 |
| Årets avskrivningar | -882 | -896 | -882 | -896 |
| Utgående ackumulerade avskrivningar | -7 461 | -6 579 | -7 461 | -6 579 |
| Utgående planenligt restvärde | 1 057 | 739 | 1 057 | 739 |

NOT 7 GOODWILL

| | Koncernen | | Moderbolaget | |
|-------------------------------------------------|----------------|----------------|---------------|---------------|
| | 06-04-30 | 05-04-30 | 06-04-30 | 05-04-30 |
| Ingående anskaffningsvärde | 22 744 | 22 057 | 12 581 | 11 851 |
| Inköp | 4 100 | 4 330 | 600 | 2 330 |
| Försäljningar/utrangeringar | 0 | -3 643 | 0 | -1 600 |
| Utgående ackumulerade anskaffningsvärden | 26 844 | 22 744 | 13 181 | 12 581 |
| Ingående avskrivningar | -12 285 | -11 392 | -5 053 | -4 190 |
| Försäljningar/utrangeringar | 0 | 3 640 | 0 | 1 600 |
| Årets avskrivningar | -4 071 | -4 533 | -2 533 | -2 463 |
| Utgående ackumulerade avskrivningar | -16 356 | -12 285 | -7 586 | -5 053 |
| Utgående planenligt restvärde | 10 488 | 10 459 | 5 595 | 7 528 |

NOT 8 INVENTARIER

| | Koncernen | | Moderbolaget | |
|-------------------------------------------------|----------------|----------------|----------------|----------------|
| | 06-04-30 | 05-04-30 | 06-04-30 | 05-04-30 |
| Ingående anskaffningsvärde | 59 246 | 56 559 | 59 246 | 56 559 |
| Inköp | 11 177 | 7 828 | 11 177 | 7 828 |
| Försäljningar/utrangeringar | -2 699 | -5 141 | -2 699 | -5 141 |
| Utgående ackumulerade anskaffningsvärden | 67 724 | 59 246 | 67 724 | 59 246 |
| Ingående avskrivningar | -41 796 | -37 614 | -41 796 | -37 614 |
| Försäljningar/utrangeringar | 576 | 5 087 | 576 | 5 087 |
| Årets avskrivningar | -9 040 | -9 269 | -9 040 | -9 269 |
| Utgående ackumulerade avskrivningar | -50 260 | -41 796 | -50 260 | -41 796 |
| Utgående planenligt restvärde | 17 464 | 17 450 | 17 464 | 17 450 |

24 Noter

NOT 9 ANDELAR I KONCERNFÖRETAG

| | Moderbolaget | |
|-------------------------------------------------|---------------|----------------|
| | 06-04-30 | 05-04-30 |
| Ingående anskaffningsvärde | 47 747 | 42 983 |
| Inköp | 3 500 | 4 764 |
| Likvidationer | -22 897 | 0 |
| Utgående ackumulerade anskaffningsvärden | 28 350 | 47 747 |
| Ingående nedskrivningar | -11 566 | -11 566 |
| Återförda nedskrivningar | 7 066 | 0 |
| Utgående ackumulerade nedskrivningar | -4 500 | -11 566 |
| Utgående bokfört värde | 23 850 | 36 181 |

NOT 10 AKTIER OCH ANDELAR I DOTTERFÖRETAG

| Direkt ägda: | Organisationsnummer | Företagets säte | Antal andelar | Kapitalandel | Bokfört värde |
|------------------------------------------------|---------------------|-----------------|---------------|--------------|---------------|
| Agenda Consulting AB | 556581-1378 | Stockholm | 1 000 | 100% | 821 |
| Agenda Revision AB | 556421-2263 | Stockholm | | 100% | |
| Ahlford Skatt AB | 556553-4145 | Karlstad | 1 000 | 100% | 3 500 |
| Aktiv Revision i Örebro AB | 556514-9043 | Örebro | 1 020 | 100% | 1 400 |
| Aktuell Revision U & A AB | 556305-7388 | Luleå | 1 000 | 100% | 925 |
| Björnander & Mindhammar Redovisning AB | 556449-0927 | Göteborg | 1 000 | 100% | 4 264 |
| Exakta Revision Mälardalen AB | 556338-2752 | Eskilstuna | 1 000 | 100% | 300 |
| Företagarnas Revisionsbyrå i Södermanland AB | 556203-7266 | Eskilstuna | 1 000 | 100% | 3 235 |
| Grant Thornton Management Consulting Sweden AB | 556301-7663 | Stockholm | 2 000 | 100% | 359 |
| Krister Hjelmstedt AB | 556364-2551 | Malmö | 2 000 | 100% | 529 |
| Kungshörnets i Uppsala Redov. Byrå AB | 556309-1411 | Uppsala | 1 000 | 100% | 1 054 |
| Revisorsringen Örestad AB | 556220-2381 | Helsingborg | 100 000 | 100% | 994 |
| SummaGruppen AB | 556483-0007 | Stockholm | 15 000 | 100% | 1 527 |
| Warngren Förvaltning AB | 556507-5164 | Stockholm | 1 000 | 100% | 4 423 |
| Wikstedt Revision AB | 556360-1789 | Västerås | 1 000 | 100% | 519 |
| | | | | | 23 850 |

NOT 11 UPPARBETAD MEN EJ FAKTURERAD INTÄKT

Vid utgången av räkenskapsåret uppgår faktureringsvärdet av utförda, på balansdagen ej fakturerade, tjänsteuppdrag i moderbolaget till 63 472 tkr (föregående år 67 261 tkr).

NOT 12 FÖRUTBETALDA KOSTNADER OCH UPPLUPNA INTÄKTER

| | Koncernen | | Moderbolaget | |
|-----------------------------------------------------|---------------|---------------|---------------|---------------|
| | 06-04-30 | 05-04-30 | 06-04-30 | 05-04-30 |
| Förutbetald lokalhyra | 3 740 | 6 004 | 3 740 | 6 004 |
| Övriga förutbetalda kostnader och upplupna intäkter | 9 841 | 6 667 | 9 841 | 6 659 |
| | 13 581 | 12 671 | 13 581 | 12 663 |

NOT 13 KASSA OCH BANK

| | Koncernen | | Moderbolaget | |
|------------------------------------------|-----------|----------|--------------|----------|
| | 06-04-30 | 05-04-30 | 06-04-30 | 05-04-30 |
| Outnyttjad checkräkningskredit finns med | 32 000 | 32 000 | 32 000 | 32 000 |

NOT 14 EGET KAPITAL

| Koncernen | Aktie-kapital | Bundna reserver | Fritt eget kapital | Summa |
|----------------------------------------------|---------------|-----------------|--------------------|----------------|
| | | | | |
| Belopp vid årets ingång | 1 048 | 51 738 | 51 068 | 103 854 |
| Förskjutning mellan bundna och fria reserver | | -5 674 | 5 674 | 0 |
| Utdelning | | | -35 489 | -35 489 |
| Lämnade koncernbidrag | | | -2 020 | -2 020 |
| Skatteeffekt av koncernbidrag | | | 565 | 565 |
| Årets resultat | | | 52 959 | 52 959 |
| Belopp vid årets utgång | 1 048 | 46 064 | 72 757 | 119 869 |

| Moderbolaget | Aktie-kapital | Bundna reserver | Fritt eget kapital | Summa |
|--------------------------------------------------|---------------|-----------------|--------------------|---------------|
| | | | | |
| Belopp vid årets ingång | 1 048 | 364 | 51 863 | 53 275 |
| Vinstdisposition enligt beslut av bolagsstämman: | | | | |
| Utdelning | | | -35 489 | -35 489 |
| Lämnade koncernbidrag | | | -2 020 | -2 020 |
| Skatteeffekt av koncernbidrag | | | 565 | 565 |
| Årets resultat | | | 57 330 | 57 330 |
| Belopp vid årets utgång | 1 048 | 364 | 72 249 | 73 661 |

NOT 15 AVSÄTTNING FÖR SKATTER

Posten avser uppskjuten skatt för koncernmässigt övervärde i upparbetad ej fakturerad intäkt i moderbolaget med 17 772 tkr (föregående år 18 833 tkr) samt obeskattade reserver i dotterbolag med 0 tkr (föregående år 1 309 tkr).

NOT 16 UPPLUPNA KOSTNADER

| | Koncernen | | Moderbolaget | |
|------------------------------|---------------|---------------|---------------|---------------|
| | 06-04-30 | 05-04-30 | 06-04-30 | 05-04-30 |
| Upplupna semesterlöner | 16 097 | 14 923 | 16 097 | 14 923 |
| Upplupna arbetsgivaravgifter | 12 901 | 11 844 | 12 901 | 11 844 |
| Upplupna löner | 6 644 | 5 728 | 6 644 | 5 728 |
| Upplupen löneskatt | 7 228 | 7 689 | 7 228 | 7 689 |
| Övriga upplupna kostnader | 7 491 | 6 419 | 7 491 | 6 377 |
| | 50 361 | 46 603 | 50 361 | 46 561 |

NOT 17 STÄLLDA SÄKERHETER

Nedan anges säkerheter för angivna skuldposter i balansräkningen

| | Koncernen | | Moderbolaget | |
|-------------------------------------------|-----------|----------|--------------|----------|
| | 06-04-30 | 05-04-30 | 06-04-30 | 05-04-30 |
| Avsättningar för pensioner FPG/PRI | | | | |
| Företagsinteckningar | 7 000 | 7 000 | 7 000 | 7 000 |
| Skuld till kreditinstitut | | | | |
| Företagsinteckningar | 50 000 | 50 450 | 50 000 | 50 000 |

NOT 18 FÖRVÄRV AV DOTTERFÖRETAG

I slutet av räkenskapsåret förvärvades Ahlford Skatt AB. Då substansvärdet per förvärvsdagen ej är slutligt fastställt, är endast goodwillvärdet motsvarande hittills erlagd köpeskilling intaget i koncernen.

| | Koncernen | |
|---------------------------------------------|---------------|---------------|
| | 2005/2006 | 2004/2005 |
| Materiella anläggningstillgångar | 0 | -81 |
| Goodwill | -3 500 | -2 000 |
| Kortfristiga fordringar | 0 | -1 272 |
| Likvida medel | 0 | -2 703 |
| Avsättningar/skattekostnad | 0 | 249 |
| Kortfristiga skulder | 0 | 1 043 |
| Utbetald köpeskilling | -3 500 | -4 764 |
| Likvida medel i det förvärvade företaget | 0 | 2 703 |
| Påverkan på koncernens likvida medel | -3 500 | -2 061 |

Flerårsöversikt

| Flerårsöversikt koncernen | 2005/2006 | 2004/2005 | 2003/2004 | 2002/2003 | 2001/2002 |
|------------------------------------|-----------|-----------|-----------|-----------|-----------|
| RESULTATRÄKNING, TKR | | | | | |
| Rörelsens intäkter | 590 827 | 538 627 | 492 128 | 468 624 | 469 615 |
| Personalkostnader | 364 292 | 331 200 | 313 956 | 304 423 | 307 188 |
| Rörelseresultat | 74 483 | 63 188 | 40 264 | 17 305 | 12 102 |
| Resultat efter finansiella poster | 75 974 | 65 370 | 41 303 | 17 211 | 12 417 |
| Årets resultat | 52 959 | 45 876 | 27 880 | 10 164 | 6 613 |
| BALANSRÄKNING, TKR | | | | | |
| Immateriella anläggningstillgångar | 11 545 | 11 198 | 12 300 | 17 707 | 19 506 |
| Materiella anläggningstillgångar | 17 464 | 17 450 | 18 945 | 16 613 | 19 279 |
| Finansiella anläggningstillgångar | 102 | 102 | 222 | 292 | 282 |
| Omsättningstillgångar | 245 642 | 224 153 | 190 226 | 169 233 | 163 493 |
| Summa tillgångar | 274 753 | 252 903 | 221 693 | 203 845 | 202 560 |
| Eget kapital | 119 869 | 103 852 | 84 166 | 67 095 | 66 077 |
| Avsättningar | 32 236 | 36 398 | 40 019 | 38 950 | 38 819 |
| Långfristiga skulder | - | - | - | 9 137 | 9 276 |
| Kortfristiga skulder | 122 648 | 112 653 | 97 508 | 88 663 | 88 388 |
| Summa eget kapital och skulder | 274 753 | 252 903 | 221 693 | 203 845 | 202 560 |
| NYCKELTAL | | | | | |
| Tillväxt | | | | | |
| Omsättningstillväxt, % | 10 | 9 | 5 | 0 | 10 |
| Lönsamhet | | | | | |
| Rörelsemarginal % | 13 | 12 | 8 | 4 | 3 |
| Avkastning på totalt kapital % | 28 | 26 | 19 | 9 | 7 |
| Kapitalet | | | | | |
| Soliditet % | 44 | 41 | 38 | 33 | 33 |
| Balanslikviditet % | 200 | 199 | 195 | 191 | 185 |
| Antal kontor | | | | | |
| | 33 | 33 | 33 | 34 | 35 |
| Anställda | | | | | |
| Medelantal anställda | 580 | 551 | 529 | 543 | 569 |
| Nettomsättning/anställd, tkr | 1 019 | 978 | 930 | 863 | 825 |
| Personalkostnader/anställd, tkr | 628 | 601 | 593 | 561 | 540 |
| Rörelseresultat/anställd, tkr | 128 | 115 | 76 | 32 | 21 |
| Förädlingsvärde/anställd, tkr | 706 | 687 | 634 | 556 | 522 |
| Personalkostnader/omsättning, % | 62 | 61 | 64 | 65 | 65 |
| Debiteringsgrad, % | 70,1 | 70,7 | 70,0 | 68,6 | 69,0 |

Definitioner

Förädlingsvärde – Löner och sociala kostnader plus rörelseresultat

Rörelsemarginal – Rörelseresultat/Nettomsättning

Avkastning på totalt kapital – Resultat efter finansiella poster plus räntekostnader/Summa tillgångar

Soliditet – Eget kapital/Summa tillgångar

Balanslikviditet – Omsättningstillgångar/Kortfristiga skulder

Debiteringsgrad – Externt debiterbar tid/totalt arbetad tid (alla anställda)

Styrelse och verkställande direktör

Stockholm 31 maj 2006

Ivar Verner
Ordförande

Sören Carlsson

Thord Wilkne

Jan Ullsten

Maria Jalkenäs

Peter Bodin
Verkställande direktör

Min revisionsberättelse har lämnats den 31 maj 2006
Ernst & Young AB

Anders Lindby
Auktoriserad revisor

Revisionsberättelse

Till årsstämman i Lindebergs Grant Thornton AB

Org.nr 556356-9382

Jag har granskat årsredovisningen, koncernredovisningen och bokföringen samt styrelsens och verkställande direktörens förvaltning i Lindebergs Grant Thornton AB för räkenskapsåret 2005-05-01–2006-04-30. Det är styrelsen och verkställande direktören som har ansvaret för räkenskapshandlingarna och förvaltningen och för att årsredovisningslagen tillämpas vid upprättandet av årsredovisningen och koncernredovisningen. Mitt ansvar är att uttala mig om årsredovisningen, koncernredovisningen och förvaltningen på grundval av min revision.

Revisionen har utförts i enlighet med god revisionssed i Sverige. Det innebär att jag planerat och genomfört revisionen för att med hög men inte absolut säkerhet försäkra mig om att årsredovisningen och koncernredovisningen inte innehåller väsentliga felaktigheter. En revision innefattar att granska ett urval av underlagen för belopp och annan information i räkenskapshandlingarna. I en revision ingår också att pröva redovisningsprinciperna och styrelsens och verkställande direktörens tillämpning av dem samt att bedöma de betydelsefulla uppskattningar som styrelsen och verkställande direktören gjort när de upprättat årsredovisningen och koncernredovisningen samt att utvärdera den samlade informationen i årsredovisningen och koncernredovisningen. Som underlag för mitt uttalande om ansvarsfrihet har jag granskat väsentliga beslut, åtgärder och förhållanden i bolaget för att kunna bedöma om någon styrelseledamot eller verkställande direktören är ersättningsskyldig mot bolaget. Jag har även granskat om någon styrelseledamot eller verkställande direktören på annat sätt har handlat i strid med aktiebolagslagen, årsredovisningslagen eller bolagsordningen. Jag anser att min revision ger mig rimlig grund för mina uttalanden nedan.

Årsredovisningen och koncernredovisningen har upprättats i enlighet med årsredovisningslagen och ger en rättvisande bild av bolagets och koncernens resultat och ställning i enlighet med god redovisningssed i Sverige. Förvaltningsberättelsen är förenlig med årsredovisningens och koncernredovisningens övriga delar.

Jag tillstyrker att årsstämman fastställer resultaträkningen och balansräkningen för moderbolaget och för koncernen, disponerar vinsten i moderbolaget enligt förslaget i förvaltningsberättelsen och beviljar styrelsens ledamöter och verkställande direktören ansvarsfrihet för räkenskapsåret.

Stockholm den 31 maj 2006

Ernst & Young AB

Anders Lindby
Auktoriserad revisor

Du är varmt välkommen att kontakta oss...

HUVUDKONTOR

STOCKHOLM

Sturegatan 22
Box 5756
114 87 Stockholm
Tel 08-563 070 00
Fax 08-563 070 01
www.lindebergs.se

KONSULTAVDELNINGAR

SKATT

Besöksadress: Linnégatan 6
Tel 08-563 070 00
Fax 08-563 070 08

CORPORATE FINANCE

Besöksadress: Sturegatan 22
Tel 08-563 070 00
Fax 08-563 071 02

ÖVRIGA KONTOR

BORLÄNGE

Målaregatan 1
Box 234
781 23 Borlänge
Tel 0243-79 13 00
Fax 0243-79 13 49

ESKILSTUNA

Kungsgatan 10
632 20 Eskilstuna
Tel 016-15 00 50
Fax 016-15 00 60

FALUN

Magasinsgatan 9
Box 255
791 26 Falun
Tel 023-70 55 00
Fax 023-295 56

GÄVLE

Brunnsgatan 56
Box 6128
800 06 Gävle
Tel 026-65 66 00
Fax 026-65 66 39

GÖTEBORG

Kungsgatan 15
Box 2230
403 14 Göteborg
Tel 031-701 37 00
Fax 031-711 27 65

HELSINGBORG

Stortorget 17
Box 1014
251 10 Helsingborg
Tel 042-24 00 80
Fax 042-24 00 88

JÖNKÖPING

Skolgatan 25
553 16 Jönköping
Tel 036-30 54 50
Fax 036-30 54 60

KALMAR

Norra vägen 37
Box 26
391 20 Kalmar
Tel 0480-44 48 50
Fax 0480-44 48 69

KARLSTAD

Bryggaregatan 7
Box 85
651 03 Karlstad
Tel 054-14 45 50
Fax 054-21 35 36

KISA

Storgatan 16
Box 9
590 40 Kisa
Tel 0494-123 45
Fax 0494-124 45

KRISTIANSTAD

Kärnvägen 11
291 59 Kristianstad
Tel 044-20 46 60
Fax 044-10 11 50

LINDESBERG

Kristinavägen 26
Box 138
711 23 Lindesberg
Tel 0581-170 70
Fax 0581-170 77

LINKÖPING

Stora Torget 4
582 19 Linköping
Tel 013-480 24 00
Fax 013-480 24 90

LULEÅ

Varvsgatan 47
Box 953
971 28 Luleå
Tel 0920-23 35 50
Fax 0920-22 76 06

LYCKSELE

Storgatan 28
921 31 Lycksele
Tel 0950-49 99 00
Fax 0950-388 71

MALMÖ

Djäcknegatan 2
Box 4295
203 14 Malmö
Tel 040-665 69 00
Fax 040-12 40 50

NORRKÖPING

S:t Persgatan 95
Box 2323
600 02 Norrköping
Tel 011-36 47 00
Fax 011-36 47 10

NYKÖPING

Nyköpingsstrand/Spelhagsv
Box 547
611 10 Nyköping
Tel 0155-29 33 50
Fax 0155-29 33 79

SANDVIKEN

Hyttgatan 36
Box 101
811 22 Sandviken
Tel 026-27 60 65
Fax 026-27 60 66

SUNDSVALL

Skolhusallén 9
Box 69
851 02 Sundsvall
Tel 060-16 38 00
Fax 060-16 38 01

SUNNE

Storgatan 33
Box 234
686 25 Sunne
Tel 0565-133 20
Fax 0565-132 10

TORSBY

Järnvägsgatan 12
Box 168
685 24 Torsby
Tel 0560-138 10
Fax 0560-715 21

UMEÅ

Kungsgatan 29
903 21 Umeå
Tel 090-17 24 70
Fax 090-17 24 90

UPPSALA

Islandsgatan 2
Box 3053
750 03 Uppsala
Tel 018-66 00 30
Fax 018-66 00 49

VILHELMINA

Volgsjövägen 30
Box 121
912 23 Vilhelmina
Tel 0940-132 50
Fax 0940-107 74

VISBY

Färjeleden 5
621 58 Visby
Tel 0498-25 85 80
Fax 0498-25 85 90

VÄSTERÅS

Norra Ringvägen 36
722 15 Västerås
Tel 021-17 70 00
Fax 021-17 70 07

ÅRE

Årevägen 55
Box 103
830 13 Åre
Tel 0647-520 70
Fax 0647-503 19

ÅRJÄNG

Kvarnåsvägen 5
Box 140
672 33 Årjäng
Tel 0573-124 80
Fax 0573-107 40

ÖREBRO

Fabriksgatan 20
Box 504
701 50 Örebro
Tel 019-16 75 00
Fax 019-16 75 29

ÖREGRUND

Matrosgatan 1A
Box 45
740 71 Öregrund
Tel 0173-310 60
Fax 0173-313 23

ÖSTERSUND

Prästgatan 24
Box 634
831 27 Östersund
Tel 063-57 40 00
Fax 063-57 40 49

Lindebergs Grant Thorntons vision är att vara marknadsledande leverantör av ekonomiska tjänster till ägarledda företag. Vi har ca 640 medarbetare på 33 kontor i Sverige och är ett medlemsföretag i Grant Thornton International – en global paraplyorganisation av självständigt ägda och styrda revisions- och konsultföretag.

Lindebergs Grant Thornton 

www.lindebergs.se

© 2006 Lindebergs Grant Thornton. All rights reserved